

Les Muirmondiens

- [Les Elfes Noirs](#)
- [Les Kobolds](#)

Les Elfes Noirs

Ce peuples est arrivé au delà de l'Autremer 900 ans après le Schisme, se sont des rescapé d'un content en conflit depuis des années. Leur Terre natale est Murimond, ils étaient autre fois les esclave des grands dragons avec les Kobolds, avant l'arrivé des Humains, qui fuyaient le Schisme. La Révolte Draconique laissa les Elfes en charge de l'histoire de leur pays, enfin en paix grâce aux Humains, leur peuple put prospérer.

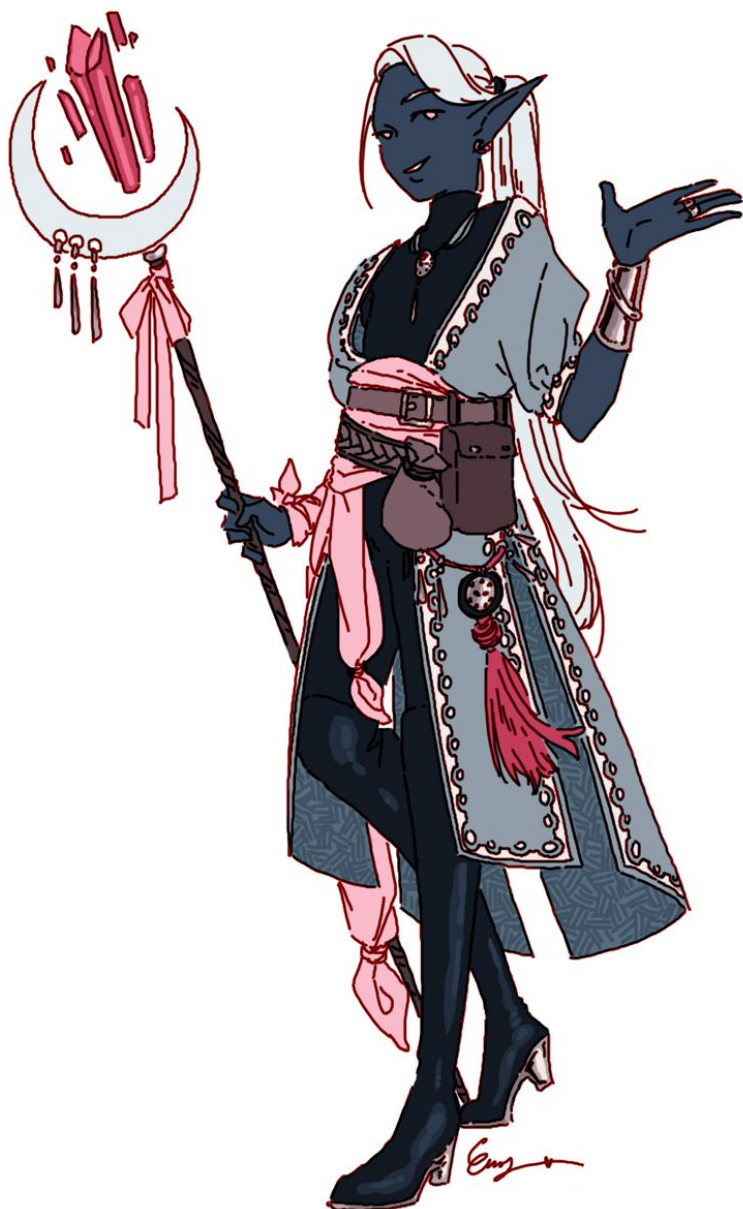
Mais le vent raconte que la folie a gagnée le cœur des Humains entraînant le pays dans une guerre civile, opposant Kobolds et Elfes Noirs contre leur sauveur d'antan.

La Coalition leur a accordé le droit de vivre en Cerff, on les trouves principalement à Bel'herë.



Ce peuple silencieux et mystique, emprunt d'une dévotion au Foyer incomparable, suscite la curiosité en Cerff, car leurs coutumes et culture étant inconnues. Ils se sont, pourtant intégrer a la

société et vivent aujourd'hui comme l'un des peuple florissant et paisible de Cerff.



Les Kobolds

Originaires du même continent que les Drow, les Kobolds sont une création magique des grands dragons, dans le but d'opprimer la population Elfes Noirs d'antan. Mais l'arrivée des Humains changea tout, leur courage et leur connaissance en magie libéra les Kobolds de leur état de créatures serviles, renversant ainsi la vapeur en faveur des Elfes Noirs



© GASDRAUN

GASDRAUN

Les Kobolds sont des être rusés et lâches qui n'hésitent pas à se morfondre et se rouler en boule au moindre danger, mais lorsqu'il n'ont vraiment pas le choix se sont de hargneux combattants et d'ingénieux adversaires. Comme une bête acculée qui n'a d'autre choix que se battre. Malgré les apparences, ils sont également de très bon navigateurs.

Leur couleur de peau peut varier de gris à vert en passant aussi par le rouge, anciennes traces de leur origine draconique

